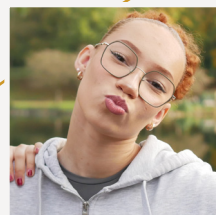
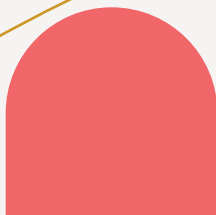
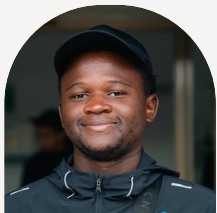
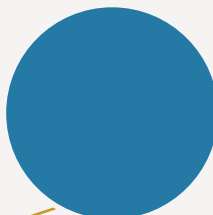
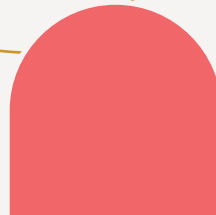




- NORD -

ESPACES DE VIE SOCIALE



OBSERVATOIRE DES CENTRES SOCIAUX
ET DES ESPACES DE VIE SOCIALE

SENACS 2025
données 2024

Édito

L'animation de la vie sociale est un levier essentiel de la cohésion sociale et de la politique de la Branche Famille sur les territoires.

Sur le Nord, 150 centres sociaux et 43 espaces de vie sociale sont agréés et accompagnés par la Caf du Nord. Ces lieux ressources et lieux d'engagement, d'initiatives et de coopération citoyennes sont ancrés sur leurs territoires au plus près des besoins des habitants. Les professionnels et les habitants développent des projets qui contribuent au soutien à la parentalité, à l'accès aux droits, au renforcement des solidarités, au lien intergénérationnel, en direction des enfants, des jeunes, des familles et des seniors. Ces projets, reflets de la mobilisation des habitants, contribuent aux dynamiques territoriales et partenariales locales.

L'observatoire SENACS permet par l'analyse de nombreux indicateurs la mise en lumière de ces dynamiques déployées par les habitants et soutenues par les professionnels et les partenaires des centres sociaux et espaces de vie sociale.

En 2025, les plaquettes consacrées aux centres sociaux et espaces de vie sociale s'étoffent très fortement. Elle reflètent la volonté commune de la Caf du Nord et de la Fédération des centres sociaux du Nord-Pas-de-Calais de valoriser la multitude des sujets dont les habitants se saisissent au sein de ces structures dans un contexte social et économique mouvant où l'agilité, l'adaptation et l'innovation sont toujours de rigueur. Nous souhaitons aussi que ces plaquettes puissent être un réel appui aux échanges et travaux partenariaux menés sur les territoires.

Nous vous invitons donc à découvrir la plaquette consacrée aux espaces de vie sociale présents sur le Nord !



Sommaire

- Les structures d'animation de la vie sociale** 3
- Portrait des structures de l'AVS** 4
- Les habitants, une priorité Ancre territoriale** 5
- Faire réseau sur les territoires Des actions au plus près des enjeux** 6
- Renouvellement du projet social** 7
- Des habitants bénévoles Des équipes salariées au service des projets** 8
- Les ressources financières** 9
- Centres sociaux et espaces de vie sociale : catalyseurs de dynamiques locales** 10
- Fiche Nationale** 11

Les structures d'animation de la vie sociale


 **43** espaces de vie sociale au total dans le Nord (au 31/12/2025) → 24 ont répondu à l'enquête



Crédits photos de couverture : Amélie Héroux, Laurent Sanson, Lucile Barbery, Marta Nascimento, Pierre Leray, Yann Castanier et Yves Nivot.

Portrait des structures de l'AVS

Les structures de l'animation de la vie sociale sont diverses mais visent toutes l'émancipation des habitants et la transformation sociale. Elles sont implantées sur les quartiers ou les territoires ruraux et agissent dans la proximité, au service de tous les habitants.

22 690 → 
habitants touchés par les actions des EVS en 2024

TERRITOIRE D'INTERVENTION :

64% à dominante urbaine  **39%** à dominante rurale

 → **30%** situés sur un quartier prioritaire politique de la Ville (QPV)

163 665 € → 
budget moyen

BÉNÉVOLES ET SALARIÉS :

273 bénévoles de pilotage 

589 bénévoles d'activités (réguliers ou ponctuels)

351 salariés 

→ soit **186** ETP

MODE DE GESTION :

85% en gestion associative
12% en gestion collectivité locale
3% autre

38 heures d'ouverture hebdomadaire en moyenne par EVS 

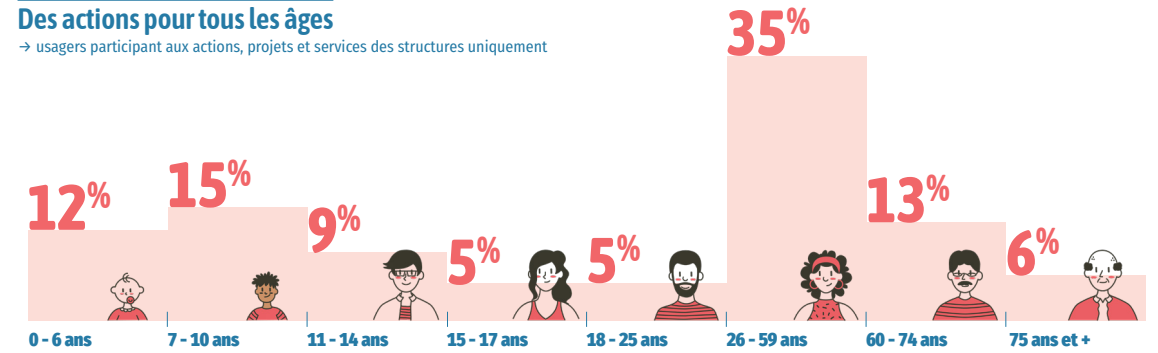
→ dont **31 heures** d'ouverture de l'accueil

Les habitants, une priorité

Les actions et les projets des espaces de vie sociale sont tout entiers tournés vers les habitants de leur territoire. Ils adaptent leur offre au profil des habitants et à leurs besoins, en s'efforçant de toucher toutes les tranches d'âge et en appliquant une démarche d'aller-vers.

Des actions pour tous les âges

→ usagers participant aux actions, projets et services des structures uniquement



Toucher la population du territoire en développant l'aller-vers

96% des structures proposent des actions ou des activités d'aller-vers, que ce soit dans l'espace public ou chez des partenaires.

7,2 heures réalisées chaque semaine lors d'actions d'aller-vers (en moyenne)

→ soit **8 815** habitants concernés au total

→ Ces actions peuvent prendre la forme d'événements locaux, d'animation de rue ou chez un partenaire, d'animation de débats dans l'espace public ou encore de porte-à-porte.

Ancrage territorial

Les espaces de vie sociale développent un projet d'animation globale ancré dans des enjeux locaux. Ils contribuent ainsi à soutenir la vie locale, notamment associative. Ils favorisent des initiatives d'habitants et, en cohérence avec un diagnostic de besoins coconstruit avec les habitants et les partenaires, ils animent la vie locale.

Soutenir et animer la vie locale

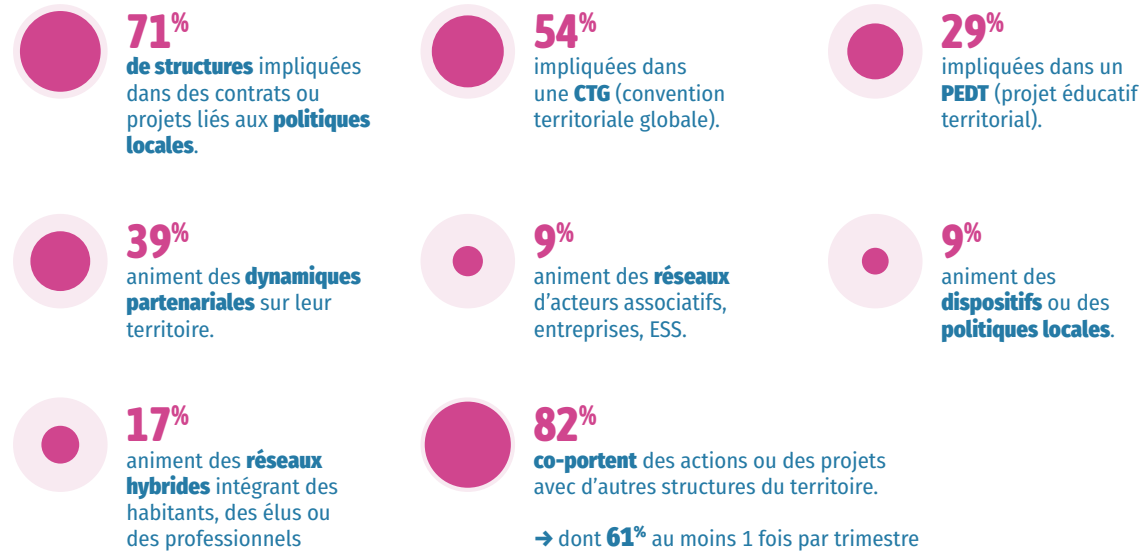
75 initiatives d'habitants ou collectifs d'habitants soutenus 

→ **354** habitants impliqués

221 événements locaux portés ou accompagnés par les structures 

Faire réseau sur les territoires

Le réseau institutionnel, associatif ou économique permet de consolider des partenariats sources de dynamisme d'action et de projet dans les EVS.



Des actions au plus près des enjeux

Les actions des structures répondent aux enjeux sociaux identifiés localement et aux besoins exprimés par les habitants. Si les thématiques d'intervention sont assez semblables, la spécificité de chaque structure réside dans la mise en œuvre des actions, selon des modalités propres à chaque contexte local. Et toujours en concertation entre professionnels, bénévoles et habitants.

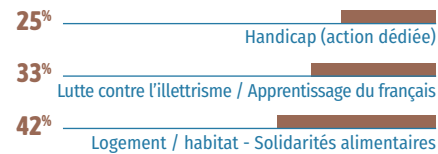
Des thématiques et des besoins partagés :

→ actions menées par +80% des structures

- Accès à la culture
- Parentalité
- Accès aux loisirs
- Numérique
- Accès aux droit
- Lutte contre l'isolement
- Écologie et environnement

Des thématiques et des besoins spécifiques à certains territoires :

→ en % de structures concernées



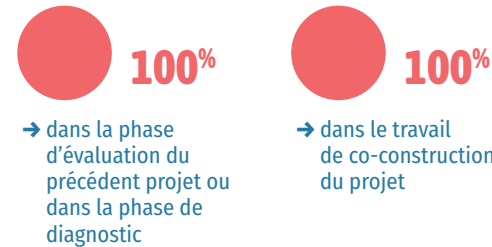
Renouvellement du projet social

Le projet social de territoire est le document socle des structures d'animation de la vie sociale. Il est co-construit entre les habitants, les professionnels et les partenaires, fondé sur des valeurs de solidarité, de citoyenneté et d'émancipation collective.

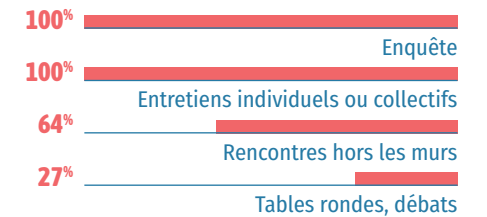


Des habitants impliqués

Les habitants ont été largement impliqués et associés dans ces renouvellements :



Modes d'association ou de consultation :

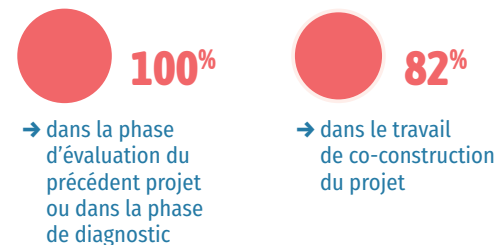


90 habitants concernés (consultés ou associés) en moyenne

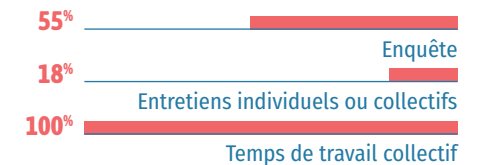


Des partenaires impliqués

Les partenaires ont également été associés :



Modes d'association ou de consultation :



3 associations locales associées en moyenne



→ Le profil des partenaires associés dépend des dynamiques locales et des besoins des habitants. Outre les institutions (Caf, collectivités locales...), les structures enrichissent leurs travaux par le regard d'acteurs locaux qui interviennent auprès de publics spécifiques (petite enfance, enfance, jeunesse, handicap...) et des associations locales.

Des habitants bénévoles

Le projet même d'une structure d'animation de la vie sociale est indissociable de l'implication d'habitants bénévoles. Celle-ci est encouragée et accompagnée. Le « parcours habitants » est de plus en plus formalisé dans le projet social.

769

bénévoles impliqués au total

→ soit **58,6** ETP de bénévolat

→ **122 heures** /an/bénévole (moyenne)



Répartition totale par genre :

31%
d'hommes



69%
de femmes

Répartition des bénévoles par classe d'âge :

10% → - de 25 ans

43% → de 26 à 59 ans

47% → + de 60 ans



Des équipes salariées au service des projets

Les structures de l'animation de la vie sociale s'appuient sur les compétences et l'engagement de leurs équipes salariées, souvent renforcés des stagiaires et services civiques.

351
salariés

→ soit **185,8** ETP

→ dont **22%** en CDI



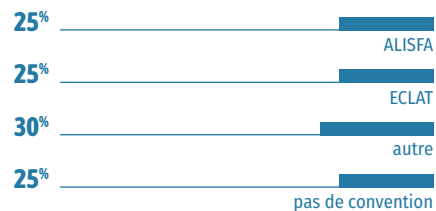
140

stagiaires et services civiques



Convention collective nationale appliquée :

→ données concernant les structures associatives



36% des EVS ont connu des renouvellements de personnel sur les fonctions socles et de pilotage en 2024.



14% des EVS ont connu des vacances de poste, toutes fonctions confondues.



Ressources financières

Les structures d'animation de la vie sociale équilibrent leur budget en combinant différents financements de partenaires, en priorité la Caf, des collectivités locales et l'État. La participation des usagers est cependant conséquente.

→ budget global (pour 40 EVS)

6 546 624 €

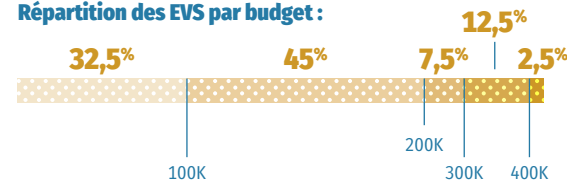


→ budget moyen

163 665 €



Répartition des EVS par budget :

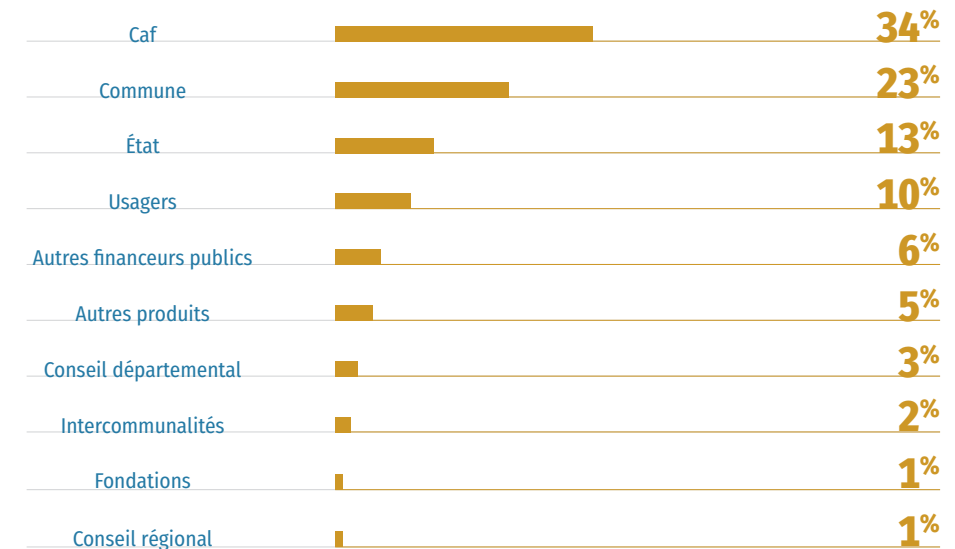


57% part du budget des EVS consacrée à la masse salariale (moyenne)

Répartition des financements



↓ Espaces de vie sociale



Centres sociaux et espaces de vie sociale : catalyseurs de dynamiques locales

Les centres sociaux et les EVS sont des lieux d'accueil, de rencontre et de co-construction au cœur des territoires. Ils reposent sur des valeurs essentielles : solidarité, citoyenneté, émancipation collective.



Ensemble, ces principes font des centres sociaux et des EVS :

- des espaces d'apprentissage collectif,
- des catalyseurs de dynamiques locales,
- et de véritables leviers d'innovation sociale.

Fiche nationale

- Un observatoire national partagé entre CNAF et FCSF et co-piloté en local par les 2 réseaux
- Un panorama annuel de l'activité des centres sociaux et des espaces de vie sociale

 **2 405** centres sociaux

 **1 775** espaces de vie sociale

77% à dominante urbaine  **23%** à dominante rurale

43% à dominante urbaine  **57%** à dominante rurale

6,1 millions d'habitants touchés par l'action des centres sociaux

2,1 millions d'habitants touchés par l'action des EVS

28 650 bénévoles dans les instances de pilotage

62 970 salariés 

16 550 bénévoles dans les instances de pilotage

9 540 salariés 

106 850 bénévoles d'activités

12,5 ETP en moyenne par structure







62 350 bénévoles d'activités

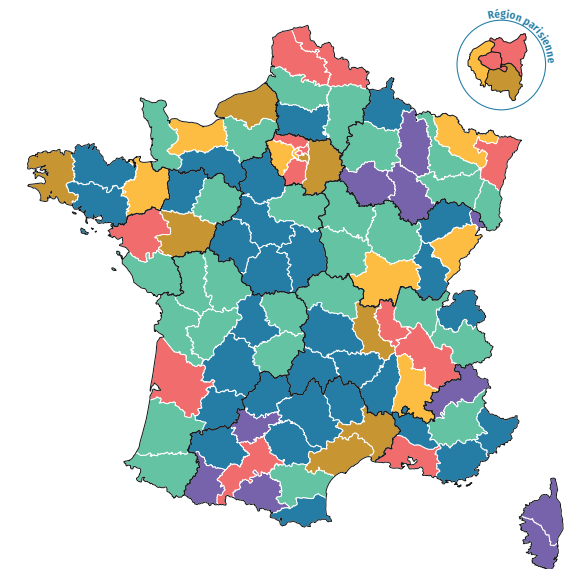
2,7 ETP en moyenne par structure

 **729 400€** budget moyen

 **131 800€** budget moyen

Densité de répartition des structures

-  → Moins de 15 structures
-  → De 15 à 29 structures
-  → De 30 à 44 structures
-  → De 45 à 59 structures
-  → De 60 à 74 structures
-  → 75 structures et plus



COORDINATION DÉPARTEMENTALE**Caf du Nord**→ *Delphine Hoquidant* - delphine.hoquidant@caf59.caf.fr**Fédération des centres sociaux Nord-Pas-de-Calais**→ *Luc Roussel* - lroussel.npdc@centres-sociaux.com→ *Yannick Backe* - ybacke.npdc@centres-sociaux.com**COORDINATION NATIONALE****Un projet co-porté par la CNAF, la FCSF et leurs réseaux.**

Caisse Nationale des Allocations Familiales - CNAF

→ *Éric Desrozières et Évelyne Lebossé-Couët*Fédération des centres sociaux et socioculturels de France – FCSF → *Anne Fleury-Raemy*

Caisse d'Allocations Familiales du Rhône - Caf du Rhône

→ *Élisabeth Caron et Gaëlle Buisset*Union Régionale Auvergne Rhône Alpes Centres Sociaux – AURACS → *Fabrice Gout*Coordinateur national → *Alexis Gruyer*Coordination - Secrétariat de rédaction → *Agnès Bureau*Graphisme → *Tip! - Thibault Pilard***PROJET SENACS**

Expérimentation locale au démarrage (Rhône-Alpes), l'Observatoire SENACS - Système d'Échanges National des Centres Sociaux – rend compte depuis plus de 10 ans des activités et de l'organisation des centres sociaux et des espaces de vie sociale pour l'ensemble des territoires, départements et régions en métropole et Outre-Mer.

Animé localement par les Caf et les Fédérations locales ou Unions régionales des centres sociaux, SENACS est un outil partagé au service de la valorisation et de l'engagement des structures de l'animation de la vie sociale. Coordiné à l'échelle nationale, l'Observatoire appuie ses résultats et ses productions sur la base d'une enquête annuelle, diffusée à l'ensemble des presque 2 400 centres sociaux et 1 700 EVS. Couvrant les grands pans de la vie et des réalisations des structures, cette enquête contribue à qualifier leur impact sur les territoires.

Selon le principe de savoir « compter autrement » et « ne pas tout compter » (tel qu'inspiré du regard du philosophe Patrick Viveret), l'Observatoire se donne ainsi l'ambition d'éclairer et d'apprécier la valeur de structures « en contexte » impliquées pour répondre aux défis de notre société.

Consulter les publications et données de SENACS :

→ www.senacs.fr

Suivre l'actualité de SENACS sur LinkedIn - page Senacs – Observatoire des centres sociaux et des EVS

**PROJET** → édition 2025

Système d'Échanges National des Centres Sociaux

→ www.senacs.fr